

# Rozpatrywanie wniosków o włączenie kwalifikacji rynkowych do Zintegrowanego Systemu Kwalifikacji

PORADNIK DLA PRACOWNIKÓW MINISTERSTW



# **Rozpatrywanie wniosków o włączenie kwalifikacji rynkowych do Zintegrowanego Systemu Kwalifikacji**

**PORADNIK DLA PRACOWNIKÓW MINISTERSTW**

## Spis treści:

Wprowadzenie	3
Słowniczek	4
Propozycje procedur związanych z włączaniem kwalifikacji rynkowej do ZSK	6
Organizacja prac	6
Współpraca z wnioskodawcą	8
Konsultacje z zainteresowanymi środowiskami	9
Pozyskiwanie opinii specjalistów	11
Ocena wniosku przez ministra	13
Powołanie zespołu ekspertów (ZE)	14
Praca zespołu ekspertów	16
Przygotowanie obwieszczenia i przesłanie informacji do ZRK	17
Nadawanie uprawnień do certyfikowania kwalifikacji rynkowej	19
Nadawanie uprawnień do pełnienia funkcji podmiotu zewnętrznego zapewniania jakości (PZZJ)	20
Współpraca ministra z PZZJ	21

# Wprowadzenie

Pracownicy ministerstw oraz interesariusze poszczególnych sektorów gospodarki uczestniczą obecnie w procesie porządkowania i modernizacji krajowego systemu kwalifikacji. Działania te są regulowane przepisami ustawy o Zintegrowanym Systemie Kwalifikacji z dnia 22 grudnia 2015 r. Do Zintegrowanego Systemu Kwalifikacji (ZSK) włącza się w Polsce kwalifikacje pełne nadawane w systemach oświaty i szkolnictwa wyższego, kwalifikacje rzemieślnicze, kwalifikacje rynkowe, kwalifikacje uregulowane oraz kwalifikacje nadawane po ukończeniu studiów podyplomowych. Działania te wpisują się w przyjętą strategię społeczno-gospodarczego rozwoju Polski i służą podniesieniu jakości kapitału ludzkiego na krajowym rynku pracy. Istniejące w Polsce zasoby kwalifikacji uczestników rynku pracy powinny stanowić ważny składnik przewagi konkurencyjnej Polski.

Ten poradnik przeznaczony jest dla osób zaangażowanych w rozpatrywanie wniosków o włączenie kwalifikacji rynkowych do ZSK, w szczególności dla pracowników ministerstw oraz w przypadku delegacji zadań: dla pracowników jednostek podległych lub nadzorowanych przez ministerstwa, samorządów zawodowych i organizacji gospodarczych. Znajdą w nim Państwo m.in. głos praktyka – Małgorzaty Molskiej z Departamentu Architektury, Budownictwa i Geodezji w Ministerstwie Inwestycji i Rozwoju.

Poradnik zawiera rozwinięcie wybranych zagadnień omówionych w publikacji „[Podstawowe procedury w realizacji zadań ministrów odpowiedzialnych za kwalifikacje w ZSK](#)”. Uwzględnia doświadczenia z działań związanych z wdrażaniem ZSK od stycznia 2016 r. do czerwca 2018 r.

Instytut Badań Edukacyjnych (IBE) wspiera pracowników ministerstw w realizacji zadań wynikających z ustawy o ZSK. Zakres pomocy udzielanej przez IBE obejmuje m.in.:

- ✓ konsultacje na każdym etapie rozpatrywania wniosków,
- ✓ współpracę przy organizacji seminariów informacyjnych oraz spotkań roboczych, służących upowszechnianiu wiedzy na temat ZSK i dyskusji o aktualnym i prognozowanym zapotrzebowaniu na kwalifikacje rynkowe,
- ✓ wsparcie konsultacji środowiskowych,
- ✓ wsparcie w organizacji spotkań z wnioskodawcą,
- ✓ wsparcie w przygotowaniu projektu obwieszczenia,
- ✓ współpracę z podmiotem zewnętrznego zapewniania jakości (PZZJ).

Pytania dotyczące  
Zintegrowanego Systemu Kwalifikacji:  
[zsk.wsparcie@ibe.edu.pl](mailto:zsk.wsparcie@ibe.edu.pl)  
tel. 785 506 302 lub 22 24 17 100

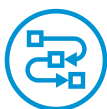
Pytania dotyczące  
Zintegrowanego Rejestru Kwalifikacji  
i zgłoszenia na warsztaty z obsługi ZRK:  
[rejestr@ibe.edu.pl](mailto:rejestr@ibe.edu.pl)



**Kwalifikacja** – zestaw efektów uczenia się w zakresie wiedzy, umiejętności oraz kompetencji społecznych, nabytych w edukacji formalnej, pozaformalnej lub poprzez uczenie się nieformalne, zgodnych z ustalonymi dla danej kwalifikacji wymaganiami, których osiągnięcie zostało sprawdzone w walidacji oraz formalnie potwierdzone przez uprawniony podmiot certyfikujący (art. 2 pkt 8 ustawy o ZSK).



**Ustawa o Zintegrowanym Systemie Kwalifikacji z dnia 22 grudnia 2015 r.** (Dz. u. z 2018 r., poz. 2153 i 2245) – ustala: 1) zakres kwalifikacji włączonych do Zintegrowanego Systemu Kwalifikacji oraz cele Zintegrowanego Systemu Kwalifikacji; 2) Polską Ramę Kwalifikacji; 3) standardy opisywania kwalifikacji; 4) zasady przypisywania poziomów Polskiej Ramy Kwalifikacji do kwalifikacji; 5) zasady włączania kwalifikacji do Zintegrowanego Systemu Kwalifikacji; 6) zasady włączania Sektorowych Ram Kwalifikacji do Zintegrowanego Systemu Kwalifikacji; 7) wymogi dotyczące podmiotów przeprowadzających walidację i certyfikowanie oraz zasady uzyskiwania uprawnień do certyfikowania; 8) zasady zapewniania jakości walidacji i certyfikowania; 9) zasady nadzoru nad walidacją i certyfikowaniem; 10) Zintegrowany Rejestr Kwalifikacji; 11) koordynację funkcjonowania Zintegrowanego Systemu Kwalifikacji.



**Publikacja „Podstawowe procedury w realizacji zadań ministrów odpowiedzialnych za kwalifikacje w ZSK”** – zawiera propozycje procedur zgodne z przepisami ustawy o ZSK oraz aktów wykonawczych do tej ustawy, a także z odpowiednimi przepisami w innych aktach prawnych. Propozycje procedur zostały przygotowane w taki sposób, aby możliwe było ich dostosowanie do uwarunkowań i praktyki poszczególnych ministerstw. Ich ważnym uzupełnieniem są załączniki zawierające przykładowe wzory różnych dokumentów.



Zastosowane w tym poradniku oznaczenia odwołują Czytelnika do wybranych fragmentów publikacji „Podstawowe procedury w realizacji zadań ministrów odpowiedzialnych za kwalifikacje w ZSK”.



**Zintegrowany Rejestr Kwalifikacji (ZRK)** – rejestr publiczny zawierający nie tylko informacje o kwalifikacjach włączonych do Zintegrowanego Systemu Kwalifikacji, ale również o podmiotach z nimi powiązanych. ZRK umożliwia także składanie wniosków o włączenie kwalifikacji do ZSK, nadanie uprawnień do ich certyfikowania oraz składanie wniosków o wpis na listę PZZJ.

[www.kwalifikacje.gov.pl](http://www.kwalifikacje.gov.pl)



**Specjalista** – osoba sporządzająca opinię o społeczno-gospodarczej potrzebie włączenia danej kwalifikacji do ZSK. Specjalista musi: 1) posiadać doświadczenie praktyczne w dziedzinie, której dotyczy dana kwalifikacja rynkowa (np. wykonuje zadania o zbliżonym charakterze), 2) reprezentować poszczególne grupy interesariuszy, których dotyczy dana kwalifikacja rynkowa (np. jest pracodawcą oferującym zatrudnienie osobom z podobnymi umiejętnościami) oraz 3) posiadać kompetencje pozwalające na ocenę poszczególnych efektów uczenia się w kwalifikacji rynkowej, której dotyczy wnioski (art. 19 ustawy o ZSK).



**Ekspert** – członek zespołu ekspertów (ZE) powoływanego przez ministra właściwego dla kwalifikacji po pozytywnej ocenie wniosku w celu porównania efektów uczenia się wymaganych dla danej kwalifikacji z charakterystykami poziomów Polskiej Ramy Kwalifikacji pierwszego i drugiego stopnia. Zespół ekspertów rekomenduje przypisanie określonego poziomu PRK do kwalifikacji (art. 21 ustawy o ZSK).



**Instytucja certyfikująca (IC)** – podmiot, któremu minister właściwy dla kwalifikacji nadał uprawnienia do certyfikowania danej kwalifikacji rynkowej włączonej do ZSK. Nadzór nad IC sprawuje minister właściwy dla danej kwalifikacji.



**Podmiot zewnętrznego zapewniania jakości (PZZJ)** – podmiot wspierający IC w prowadzeniu działań związanych z walidacją i certyfikowaniem poprzez cykliczny monitoring i ewaluację zewnętrzną. Minister właściwy dla kwalifikacji powierza podmiotowi funkcję PZZJ w odniesieniu do IC – podpisuje z nim umowę.



**Sektorowe Rady ds. Kompetencji** – rady pełniące funkcje opiniodawczo-doradcze działające przy Prezesie Polskiej Agencji Rozwoju Przedsiębiorczości (PARP). Więcej informacji na ich temat znajdziesz na stronie: [www.power.parp.gov.pl](http://www.power.parp.gov.pl) w zakładce „Rozwój pracowników / Sektorowe Rady ds. Kompetencji”.



**Wnioskodawca** – podmiot występujący o włączenie nowej kwalifikacji do ZSK.

# Propozycje procedur związanych z włączaniem kwalifikacji rynkowej do ZSK

## Procedura 1.

Włączanie kwalifikacji rynkowej

Właściwość ministra określana jest zgodnie z ustawą o działach administracji rządowej z dnia 4 września 1997 r. (tekst jedn.: Dz. U. z 2018 r., poz. 762 z późn. zm.). Złożenie wniosku przez podmiot wnoszący rozpoczyna **Procedurę 1.** procesu włączania kwalifikacji rynkowych do ZSK.

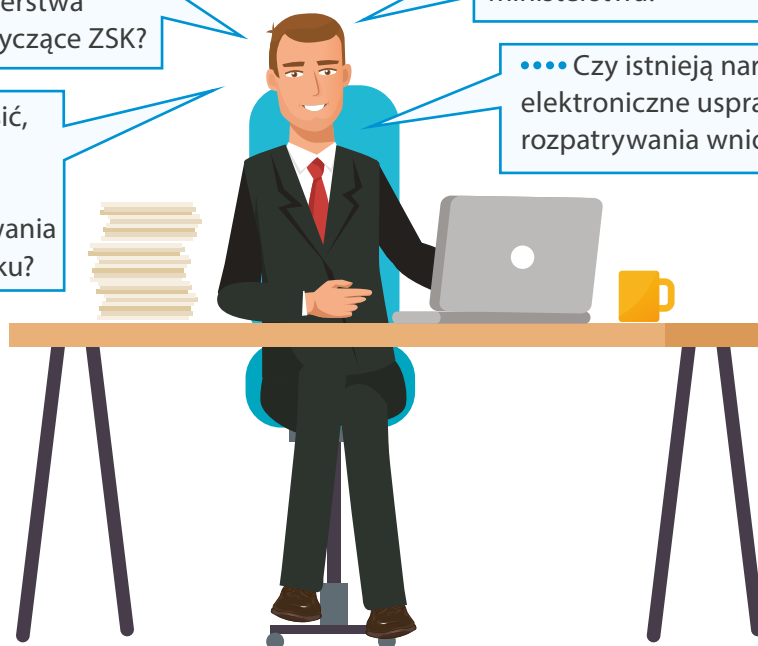
## Organizacja prac

• Czy w regulaminie organizacyjnym ministerstwa znajdują się zapisy dotyczące ZSK?

••• W jaki sposób zgłosić, że minister, któremu podlegam, nie jest właściwy do rozpatrywania przydzielonego wniosku?

•• Czy wniosek o włączenie kwalifikacji powinien zostać przypisany do konkretnego pracownika ministerstwa?

•••• Czy istnieją narzędzia elektroniczne usprawniające proces rozpatrywania wniosku?



• Obsługa wniosków o włączenie kwalifikacji do ZSK wymaga przyjęcia odpowiednich rozwiązań organizacyjnych wewnątrz urzędu. Przykładem mogą być rozwiązania przyjęte w Ministerstwie Rolnictwa i Rozwoju Wsi (MRiRW), gdzie powołano zespół do spraw realizacji zadań wynikających z ustawy o ZSK, oraz w Ministerstwie Przedsiębiorczości i Technologii (MPiT), gdzie w ramach Departamentu Małych i Średnich Przedsiębiorstw powołano Wydział Kwalifikacji i Postępowań Administracyjnych CEIDG. Przed rozpoczęciem działań związanych z włączaniem kwalifikacji do ZSK warto sprawdzić, czy w danym ministerstwie zadania dotyczące ZSK zostały wpisane do regulaminu organizacyjnego. Może to znacząco ułatwić koordynację prac.

- Wniosek powinien być przypisany do konkretnego pracownika ministerstwa. Szczegółowa „Instrukcja dla ministerstw”, dotycząca korzystania z ZRK, znajduje się na stronie [www.rejestr.kwalifikacje.gov.pl](http://www.rejestr.kwalifikacje.gov.pl) w zakładce „Dokumenty”. Informacje o aktualizacji listy pracowników posiadających dostęp do ZRK (np. usunięcie lub dodanie nowego użytkownika) należy przysyłać na adres mailowy [rejestr@ibe.edu.pl](mailto:rejestr@ibe.edu.pl).

**Ze względu na innowacyjność i międzysektorowy charakter niektórych zgłaszanych kwalifikacji może się zdarzyć, że wniosek będzie przesłany przez podmiot prowadzący ZRK do ministra, który ostatecznie uzna, że nie jest właściwy do jego rozpatrywania.**

#### Procedura 2.

Właściwość  
ministra

- Po uprzedniej analizie pracownik posiadający konto w systemie ZRK w zakładce „Komentarze” powinien wpisać uzasadnienie dotyczące właściwości ze wskazaniem ministra właściwego dla danej kwalifikacji. Następnie powinien zmienić status wniosku na „niezaakceptowany”. W ten sposób wniosek zostanie przekazany do podmiotu prowadzącego ZRK, czyli IBE. Jeżeli sprawie towarzyszy dodatkowa dokumentacja „cofająca” wniosek (np. pismo ministra), należy ją przesłać do wiadomości podmiotu prowadzącego ZRK na adres [rejestr@ibe.edu.pl](mailto:rejestr@ibe.edu.pl).

Sprawne procedowanie wniosku wymaga przestrzegania docelowego harmonogramu działań. Należy pamiętać, że zgodnie z art. 24 ustawy o ZSK minister właściwy dla kwalifikacji ma **cztery miesiące** na rozpatrzenie wniosku, licząc od dnia jego otrzymania. Termin ten może być jednokrotnie przedłużony o cztery miesiące. Informację o przedłużeniu terminu przesyła się do podmiotu wnioskującego oraz na adresy mailowe: [zsk@men.gov.pl](mailto:zsk@men.gov.pl) i [zsk@ibe.edu.pl](mailto:zsk@ibe.edu.pl).

- Elektroniczna Karta Oceny Wniosku (EKOW) jest wygodnym narzędziem, zsynchronizowanym ze Zintegrowanym Rejestrem Kwalifikacji (ZRK), na bieżąco uaktualnianym. Jest odpowiednikiem papierowej wersji Karty Oceny Wniosku.

EKOW dostępna jest online pod adresem: [rejestr.kwalifikacje.gov.pl/karta](http://rejestr.kwalifikacje.gov.pl/karta). Żeby rozpocząć pracę nad wnioskiem, należy podać swój służbowy adres mailowy i wejść na przesłany link dostępowy. Nad tym samym wnioskiem może pracować wiele osób i podmiotów, dla każdego widoczne są wszystkie zapisy oraz historia zmian. Gotowy wniosek można pobrać jako plik PDF, również w postaci raportu zmian. Instrukcja korzystania z EKOW znajduje się na stronie 13.



## Gdzie pracownicy ministerstwa poszukują wsparcia w trudnych sytuacjach związanych z rozpatrywaniem wniosków?



### Głos praktyka

Istotnym wsparciem w ramach procedowania pierwszej kwalifikacji rynkowej była pomoc IBE oraz przedstawicieli MEN. Organizowane przez IBE seminaria pozwoliły pracownikom ministerstwa oswoić się z terminologią i całym procesem związanym z włączaniem kwalifikacji do ZSK. Wsparcie, jakie uzyskaliśmy od przedstawicieli IBE oraz MEN, obejmowało także pomoc podczas ważnych spotkań z wnioskodawcą i zespołem ekspertów oraz przedstawicielami właściwego ministra i MEN na etapie rozpatrywania wniosku, kiedy zespół już zakończył pracę.

**IBE udziela wsparcia przedstawicielom ministrów właściwych na każdym etapie rozpatrywania wniosków o włączenie kwalifikacji rynkowych do ZSK. Pośredniczy także w kontakcie urzędników między resortami.**

## Współpraca z wnioskodawcą

W celu zapewnienia jak najwyższej jakości zgłoszonej kwalifikacji, pracownicy rozpatrujący wniosek muszą być w kontakcie roboczym z wnioskodawcą.

Jaki powinien być harmonogram działań związanych z rozpatrywaniem wnioskiem?



Bardzo ważne jest nawiązanie kontaktu z wnioskodawcą i możliwie jak najwcześniejsze poinformowanie go o przyjętym harmonogramie prac. Wnioskodawca powinien być też informowany na bieżąco o wynikach kolejnych etapów rozpatrywania wniosku, aby mógł odnieść się do ewentualnych uwag sugerujących zmiany w poszczególnych zapisach wniosku.

Współpraca ministerstwa z wnioskodawcą (art. 22 ustawy o ZSK) jest bardzo ważna dla procesu włączania kwalifikacji rynkowej do ZSK. W ramach tej współpracy na każdym etapie rozpatrywania wniosku możliwa jest modyfikacja

opisu kwalifikacji, w tym opisu efektów uczenia się. Prace związane z doskonalaniem opisu kwalifikacji przebiegają w porozumieniu z wnioskodawcą w formie roboczej dokumentacji poza ZRK i na tym etapie te zmiany nie są rejestrowane w ZRK.

**Od momentu rozpoczęcia konsultacji środowiskowych wniosków o włączenie kwalifikacji jest publicznie dostępny.**

## Konsultacje z zainteresowanymi środowiskami

• Gdzie należy przesłać dokumenty związane z konsultacjami?

•• Gdzie można znaleźć informacje o organizacjach środowiskowych?

••• Gdzie warto umieścić informacje o prowadzonych konsultacjach?



**Celem konsultacji jest poinformowanie zainteresowanych środowisk o rozpoczęciu prac związanych z włączaniem danej kwalifikacji rynkowej do ZSK, a także pozyskanie ich uwag. Efektem konsultacji jest dostarczenie ministrowi argumentów do oceny złożonego wniosku, szczególnie w zakresie oceny efektów uczenia się oraz celowości włączenia nowej kwalifikacji do systemu. W celu zapewnienia transparentności procesu włączania kwalifikacji rynkowej do ZSK, minister, kierując wnioskami do wybranych środowisk, umieszcza go jednocześnie na portalu ZSK.**

### Procedura 3.

#### Konsultacje środowiskowe

- Urzędnik rozpatrujący dany wniosek przesyła komplet związanych z konsultacjami dokumentów, czyli wniosek, formularz konsultacji i pismo przewodnie do publikacji na adresy mailowe: [zsk@men.gov.pl](mailto:zsk@men.gov.pl) oraz [zsk@ibe.edu.pl](mailto:zsk@ibe.edu.pl). Wniosek publikowany jest za pośrednictwem IBE na portalu [www.kwalifikacje.gov.pl](http://www.kwalifikacje.gov.pl). Przykładową treść pisma można znaleźć na stronie [www.kwalifikacje.gov.pl](http://www.kwalifikacje.gov.pl) w zakładce „Ogłoszenia / Konsultacje wniosków o włączanie kwalifikacji do ZSK”.
- Określając listę podmiotów, do których przesyłany jest wniosek, warto konsultować się z innymi departamentami ministerstwa, jednostkami nadzorowanymi lub podległymi i odpowiednią Sektorową Radą ds. Kompetencji (o ile została ustanowiona).
- Informacje o prowadzonych konsultacjach wniosku dobrze jest umieścić nie tylko na portalu [www.kwalifikacje.gov.pl](http://www.kwalifikacje.gov.pl), ale również na stronie ministerstwa, jednostek podległych i nadzorowanych, a także Sektorowej Rady ds. Kompetencji, o ile została ustanowiona. W ten sposób informacja o zgłoszonej do ZSK kwalifikacji będzie mogła dotrzeć do możliwie największej liczby środowisk.

### Z jakimi środowiskami warto współpracować przy procedowaniu wniosków?



#### Głos praktyka

Podam przykład kwalifikacji Certyfikatu BIM Manager; w tej sytuacji były to głównie podmioty, które z jakiegoś względu są zainteresowane wprowadzeniem tej metody, a także organizacje, z którymi standardowo konsultujemy wszelkie akty prawne – m.in. organizacje pracodawców i pracobiorców, izby samorządu zawodowego inżynierów budownictwa i architektów, jak również wszelkiego rodzaju stowarzyszenia oraz organizacje branżowe, czyli nasi partnerzy. Konsultowaliśmy się także z uczelniami wyższymi, które były zainteresowane tematem.

## Pozyskiwanie opinii specjalistów



### Procedura 4.

#### Opinia specjalistów

- Po przeprowadzonych konsultacjach środowiskowych minister występuje o opinie do specjalistów. Opinia specjalisty ma charakter dzieła. Należy pamiętać, że umowa o dzieło jest co do zasady odpłatna. Wysokość wynagrodzenia specjalistów opiniujących wnioski o włączenie kwalifikacji do ZSK nie jest uregulowana prawem – praktykę kształtują ministerstwa we własnym zakresie.

Niektóre z ministerstw pozyskują opinie specjalistów bez ponoszenia kosztów; specjaliści przygotowują opinię *pro publico bono*, nie pobierając wynagrodzenia.

- Ministerstwo może przyjąć własny sposób naboru specjalistów, np. poprzez współpracę z Sektorowymi Radami ds. Kompetencji.

Ministerstwo może też przesłać informacje o poszukiwaniu specjalistów na adres mailowy [zsk@ibe.edu.pl](mailto:zsk@ibe.edu.pl). Ogłoszenie o poszukiwanych specjalistach zostanie wtedy opublikowane za pośrednictwem IBE na portalu [www.kwalifikacje.gov.pl](http://www.kwalifikacje.gov.pl).

- Opinia specjalisty powinna zawierać ocenę społeczno-gospodarczej potrzeby włączenia do ZSK danej kwalifikacji, czyli odpowiadać m.in. na następujące pytania:

- ✓ **Czy kwalifikacja jest teraz potrzebna na rynku pracy lub czy można przewidzieć, że w przyszłości pojawi się zapotrzebowanie na specjalistów o takich kwalifikacjach?** Tu należy wziąć pod uwagę zarówno przesłanki gospodarcze, jak i społeczne w wymiarze lokalnym, regionalnym, krajowym oraz europejskim.
- ✓ **Czy wśród kwalifikacji wcześniej włączonych do ZSK jest taka, której opis w jakiejś części jest tożsamy z opisem zgłaszanej kwalifikacji?** Specjalista, posiłkując się informacjami zamieszczonymi w Zintegrowanym Rejestrze Kwalifikacji ([www.rejestr.kwalifikacje.gov.pl](http://www.rejestr.kwalifikacje.gov.pl)), powinien sprawdzić, jakie kwalifikacje z danej branży włączono do systemu i czy zgłoszona kwalifikacja nie występuje już w ZRK pod taką samą lub inną nazwą.
- ✓ **Czy wymieniony w opisie kwalifikacji zestaw umiejętności (efektów uczenia się) odpowiada realnym oczekiwaniom rynku pracy?** Czy takiej kwalifikacji oczekują pracodawcy?

Przy korzystaniu z usług specjalistów stosuje się odpowiednio art. 24 ustawy z dnia 14 czerwca 1960 r. – Kodeks postępowania administracyjnego (Dz. U. 2017 poz. 1257 z późn. zm.) – Pracownik organu administracji publicznej podlega wyłączeniu od udziału w postępowaniu w sprawie: 1) w której jest stroną albo pozostaje z jedną ze stron w takim stosunku prawnym, że wynik sprawy może mieć wpływ na jego prawa lub obowiązki, 2) swego małżonka oraz krewnych i powinowatych do drugiego stopnia, 3) osoby związanej z nim z tytułu przysposobienia, opieki lub kurateli, 4) w której był świadkiem lub biegłym albo był lub jest przedstawicielem jednej ze stron, albo w której przedstawicielem strony jest jedna z osób wymienionych w pkt 2 i 3, 5) w której brał udział w niższej instancji w wydaniu zaskarżonej decyzji, 6) z powodu której wszczęto przeciw niemu dochodzenie służbowe, postępowanie dyscyplinarne lub karne, 7) w której jedną ze stron jest osoba pozostająca wobec niego w stosunku nadrzędności służbowej.

## Ocena wniosku przez ministra

Na etapie oceny wniosku warto wykorzystać przygotowany przez IBE materiał pomocniczy: „Karta oceny wniosku”. Zawiera ona pytania, na które osoba rozpatrująca wniosek powinna odpowiedzieć w oparciu o pozyskane uwagi i opinie. Online dostępna jest również Elektroniczna Karta Oceny Wniosku.

### Instrukcja pracy z EKOW w 10 krokach



Art. 20 ustawy o ZSK stanowi, że minister właściwy dokonuje oceny wniosku. Ocena wniosku obejmuje: 1) ocenę efektów uczenia się wymaganych dla danej kwalifikacji rynkowej w odniesieniu do zadań, które podejmują osoby posiadające daną kwalifikację, a także ocenę adekwatności wymagań dotyczących walidacji do tych efektów uczenia się; 2) ocenę celowości włączenia danej kwalifikacji rynkowej do Zintegrowanego Systemu Kwalifikacji, która uwzględnia w szczególności: a) zgodność danej kwalifikacji rynkowej z potrzebami społecznymi, z zapotrzebowaniem na rynku pracy i oczekiwaniami pracodawców, b) dostosowanie wymagań dla danej kwalifikacji do obiektywnych uwarunkowań i możliwości osiągnięcia zakładanych efektów uczenia się w dającym się przewidzieć czasie, c) podobieństwo danej kwalifikacji rynkowej do kwalifikacji włączonych do Zintegrowanego Systemu Kwalifikacji.

Jeżeli wniosek został rozpatrzony przez ministra pozytywnie, powołuje on zespół ekspertów, którego zadaniem jest porównanie wymaganych efektów uczenia się dla danej kwalifikacji z charakterystykami poziomów Polskiej Ramy Kwalifikacji.

## Powołanie zespołu ekspertów (ZE)

• W jaki sposób można znaleźć kandydatów do zespołu ekspertów?

••• Ile osób liczy zespół ekspertów?

•• Jakie kwalifikacje musi posiadać i jakie warunki musi spełnić członek zespołu ekspertów?



Prace zespołu ekspertów szczegółowo reguluje rozporządzenie Ministra Edukacji Narodowej z dnia 19 sierpnia 2016 r. w sprawie warunków, jakie muszą spełniać powołani eksperci, trybu ich powoływania oraz procedury porównywania efektów uczenia się wymaganych dla kwalifikacji z charakterystykami poziomów Polskiej Ramy Kwalifikacji (Dz. U. poz. 1321).

### Procedura 5.

Powołanie  
ZE

- Do zespołu ekspertów minister powołuje pracowników ministerstwa lub pracowników podległej mu czy też nadzorowanej przez niego jednostki, albo osoby ze środowisk pracodawców i pracowników, stowarzyszeń zawodowych, stowarzyszeń branżowych, samorządów gospodarczych lub organizacji gospodarczych.

Warunki, jakie muszą spełniać eksperci, m.in. wykształcenie i doświadczenie zawodowe, określa ww. rozporządzenie (w szczególności § 2–5).

•• Każdy członek zespołu musi posiadać kwalifikację pełną co najmniej na poziomie 6 PRK, a w przypadku kwalifikacji, dla której proponuje się przypisanie poziomu 6 PRK lub wyższego – kwalifikację pełną co najmniej na poziomie 7 PRK. Każdy członek zespołu musi także spełnić przynajmniej jeden z poniższych warunków:

- ✓ posiadać udokumentowane i aktualne doświadczenie w zakresie zbliżonym do działań lub zadań, które potrafi wykonywać osoba posiadająca daną kwalifikację,
- ✓ posiadać udokumentowane i aktualne doświadczenie w ocenianiu jakości wykonywania działań lub zadań, które potrafi wykonywać osoba posiadająca daną kwalifikację,
- ✓ posiadać udokumentowane i aktualne doświadczenie w przygotowywaniu lub ocenianiu przygotowania osób uczących się do podejmowania działań lub zadań, które potrafi wykonywać osoba posiadająca daną kwalifikację,
- ✓ posiadać wiedzę na temat sporządzania opisu kwalifikacji oraz opisywania efektów uczenia się dla kwalifikacji.

••• Do zespołu ekspertów minister powołuje trzy albo pięć osób. Ekspertów można powołać również z grona specjalistów, którzy wcześniej opiniowali wnioski. Jeżeli do zespołu zostały powołane trzy osoby, minister może w każdym momencie powiększyć zespół o dodatkowe dwie osoby. Prace ekspertów mają charakter dzieła, które co do zasady jest odpłatne.

Minister ma obowiązek niezwłocznie podać imiona i nazwiska osób powołanych do zespołu ekspertów, przysyłając informacje na adres mailowy [zsk@ibe.edu.pl](mailto:zsk@ibe.edu.pl), w celu zamieszczenia na portalu ZSK. Przykładowe zarządzenie powołujące zespół ekspertów znajduje się na stronie [www.e-dziennik.mc.gov.pl](http://www.e-dziennik.mc.gov.pl) (Zarządzenie nr 10 ministra cyfryzacji z dnia 10 kwietnia 2018 r.).

### **Minister Inwestycji i Rozwoju współpracuje z Sektorową Radą ds. Kompetencji: Budownictwo. Na jakich zasadach przebiega ta współpraca?**



#### **Głos praktyka**

Minister Inwestycji i Rozwoju podjął współpracę z Radą poprzez uchwalenie deklaracji precyzyjnie określającej jej cele. Rada stanowi istotne i reprezentatywne gremium przedstawicieli sektora budowlanego, którzy biorą czynny udział w opiniowaniu kwalifikacji.



## Praca zespołu ekspertów



### Procedura 6.

#### Rekomendacja ZE

- Zespół ekspertów przygotowuje rekomendację przypisania poziomu PRK do kwalifikacji.
- ✓ Na pierwszym etapie członkowie zespołu indywidualnie analizują informacje o kwalifikacji ujęte we wniosku, w szczególności opis efektów uczenia się wymaganych dla kwalifikacji (tj. syntetyczną charakterystykę efektów uczenia się oraz poszczególne efekty uczenia się w zestawach), i przygotowują swoje propozycje tabeli zgodności.
- ✓ Na drugim etapie zespół opracowuje wspólną tabelę zgodności (na podstawie poszczególnych propozycji), w której odnotowuje wyniki porównania poszczególnych efektów uczenia się w zestawach ze składnikami opisów poziomów PRK (deskryptorami) oraz wyróżnia efekty uczenia się o kluczowym znaczeniu.
- ✓ Następnie zespół przygotowuje rekomendację dotyczącą przypisania poziomu PRK wraz z uzasadnieniem.
- W celu wsparcia prac zespołu ekspertów ministerstwo może wystąpić do IBE z prośbą o przygotowanie spotkania roboczego dla członków zespołu na temat przypisywania poziomu PRK.
- Rekomendacja zespołu ekspertów wraz z tabelą zgodności jest przekazywana do zaopiniowania Radzie Interesariuszy ZSK. W przypadku pozytywnej opinii

Rady Interesariuszy minister przypisuje poziom i włącza kwalifikację rynkową do ZSK w drodze obwieszczenia. W przypadku negatywnej opinii Rady Interesariuszy zespół ekspertów odnosi się do uwag Rady Interesariuszy i ponownie sporządza rekomendację. Następnie minister przypisuje poziom zgodnie z treścią ponownie sporządzonej rekomendacji i włącza kwalifikację do ZSK.

## Przygotowanie obwieszczenia i przesłanie informacji do ZRK

• Gdzie można znaleźć przykładowe obwieszczenie?

•• W jaki sposób przygotować obwieszczenie?



Kwalifikację rynkową uznaje się za włączoną do ZSK z dniem ogłoszenia obwieszczenia (art. 25 ust. 3 ustawy o ZSK). Kwalifikacja włączona do ZSK otrzymuje status funkcjonującej w systemie po wyznaczeniu dla niej PZZJ.

- Obwieszczenia podlegają ogłoszeniu w Dzienniku Urzędowym Rzeczypospolitej Polskiej „Monitor Polski”. Warto zapoznać się z opublikowanymi w 2018 r. obwieszczeniami, np. Ministra Przedsiębiorczości i Technologii.

•• Ustawa o ZSK zobowiązuje do zawarcia w obwieszczeniu następującego zestawu informacji o włączonej do ZSK kwalifikacji rynkowej (art. 25 ust. 2 ustawy o ZSK):

- ✓ nazwy kwalifikacji rynkowej,
- ✓ nazwy dokumentu potwierdzającego nadanie kwalifikacji rynkowej, a także okresu jego ważności i w razie potrzeby warunków przedłużenia ważności,
- ✓ poziomu PRK przypisanego do kwalifikacji rynkowej oraz odniesienia do poziomu Sektorowych Ram Kwalifikacji, jeśli ustanowiono Sektorowe Ramy Kwalifikacji w danym sektorze lub branży,
- ✓ efektów uczenia się wymaganych dla kwalifikacji rynkowej,
- ✓ wymagań dotyczących walidacji i podmiotów przeprowadzających walidację,
- ✓ w razie potrzeby, dodatkowych wymagań wynikających ze specyfiki danej kwalifikacji lub dodatkowych warunków, które muszą spełniać podmioty ubiegające się o uprawnienie do certyfikowania; warunków, jakie musi spełniać osoba przystępująca do walidacji,
- ✓ terminu dokonywania przeglądu kwalifikacji.

Minister właściwy dla danej kwalifikacji ma obowiązek niezwłocznie przekazać do podmiotu prowadzącego ZRK, czyli IBE, informację o włączeniu danej kwalifikacji rynkowej do ZSK.

Przekazanie informacji odbywa się za pośrednictwem formularza do rejestracji kwalifikacji (generowanego automatycznie w ZRK), w którym pracownik ministerstwa uzupełnia dane na temat włączonej kwalifikacji, zgodnie z treścią obwieszczenia o włączeniu kwalifikacji do ZSK celem weryfikacji zgodności danych z obwieszczeniem ogłoszonym w Dzienniku Urzędowym RP „Monitor Polski”. Jeśli dane są poprawne, pracownik podmiotu prowadzącego ZRK wykonuje czynności związane z publikacją w ZRK informacji o włączonej do ZSK kwalifikacji.

Uwaga dodatkowa: zgodnie z ustawą o ZSK minister jest zobowiązany przekazywać do ZRK również informacje dotyczące m.in. zmiany statusu lub modyfikacji kwalifikacji oraz nadaniu kolejnym IC uprawnień do certyfikowania kwalifikacji (art. 84 ustawy o ZSK).

## Nadawanie uprawnień do certyfikowania kwalifikacji rynkowej

Kto nadaje uprawnienia do certyfikowania kwalifikacji rynkowych?



### INSTYTUCJA CERTYFIKUJĄCA



#### Procedura 7.

#### Nadawanie uprawnień IC

Po publikacji obwieszczenia o włączeniu kwalifikacji rynkowej rozpatrywane są wnioski o nadanie uprawnień instytucji certyfikującej (IC). Minister właściwy dla kwalifikacji nadaje w drodze decyzji administracyjnej uprawnienia do certyfikowania kwalifikacji rynkowej włączonej do ZSK. IBE oferuje wsparcie przy rozpatrywaniu wniosków o nadanie uprawnień IC poprzez konsultacje telefoniczne i mailowe oraz może zorganizować spotkanie robocze lub seminarium dotyczące IC. Pytania związane z IC można kierować na adres mailowy [wsparcie.ic@ibe.edu.pl](mailto:wsparcie.ic@ibe.edu.pl).

Dla każdej IC przypisywana jest instytucja pełniąca funkcję PZZJ (podmiotu zewnętrznego zapewniania jakości).

Nie ma określonej prawem liczby IC dla danej kwalifikacji, dlatego z czasem wniosków o nadanie uprawnień może być więcej.

## Nadawanie uprawnień do pełnienia funkcji podmiotu zewnętrznego zapewniania jakości (PZZJ)



### Procedura 8.

Wpis na listę  
PZZJ

Nadawanie uprawnień do pełnienia funkcji PZZJ jest zadaniem ministra koordynatora ZSK, ale pracownicy innych ministerstw także uczestniczą w tym procesie, biorąc udział w pracach komisji oceniającej wnioski o nadanie takich uprawnień.

Komisja działa na podstawie rozporządzenia Ministra Edukacji Narodowej z dnia 10 października 2016 r. w sprawie regulaminu pracy komisji do oceny wniosków o wpis na listę podmiotów uprawnionych do pełnienia funkcji zewnętrznego zapewniania jakości, wzoru umowy z podmiotem, któremu powierzono funkcję zewnętrznego zapewniania jakości, oraz sposobu ustalania wysokości wynagrodzenia z tytułu tej umowy (Dz. U. poz. 1687).

Przed rozpoczęciem prac członkowie komisji powinni skorzystać ze szkolenia prowadzonego przy współpracy IBE, podczas którego omawiany jest sposób organizacji naboru i kryteria oceny podmiotów ubiegających się o uprawnienia. Prezentowane i testowane są też spersonalizowane narzędzia wspierające pracę członków komisji, udzielane są również odpowiedzi na wszelkie pojawiające się pytania. W trakcie pracy komisji możliwe jest także skorzystanie z konsultacji ekspertów IBE, np. przy formułowaniu dodatkowych pytań do podmiotów ubiegających się o uprawnienia.

Przewodniczący komisji przydziela członkom komisji złożone w toku naboru wnioski, zgodnie z grupą kwalifikacji przypisaną do działu administracji. Rolą każdego członka komisji jest zapoznanie się z przydzielonymi wnioskami i ich wstępna ocena przy zastosowaniu ustalonych kryteriów. Na końcu komisja w drodze głosowania ustala końcową ocenę wszystkich wniosków.

## Współpraca ministra z PZZJ

Kwalifikacja rynkowa zyskuje status funkcjonującej w ZSK od dnia zawarcia umowy ministra właściwego z PZZJ. Zanim to nastąpi, minister wybiera PZZJ z listy.

Minister podpisuje umowy z podmiotami mającymi uprawnienia dla określonych grup kwalifikacji. Musi zatem zaplanować środki na ich wynagrodzenia, biorąc pod uwagę rozwiązania organizacyjne stosowane w danej IC dla konkretnej kwalifikacji (np. liczbę instytucji walidujących). Rozporządzenie określa maksymalną wysokość stawki dla eksperta z PZZJ. Przy podpisywaniu umowy z PZZJ możliwe jest skorzystanie z konsultacji ekspertów IBE.

Minister nadzorujący kwalifikacje powinien zapoczątkować proces współpracy między wszystkimi zaangażowanymi stronami. Należy tu zaznaczyć, że w ustawie o ZSK nie zostały zapisane szczegółowe rozwiązania dotyczące sposobu pierwszego kontaktu IC z wybranym przez ministra PZZJ. Najlepiej zorganizować wspólne spotkanie, otwierające współpracę między tymi podmiotami w odniesieniu do konkretnej kwalifikacji. Stwarza ono szansę na zapoczątkowanie partnerskiej współpracy między stronami. Wszystkie ustalenia ze spotkania powinny być zapisane. IBE przygotował materiał pomocniczy w postaci formularza zapisu ustaleń. Formularz można uzyskać pod adresem mailowym: [przygotowanie.pzzj@ibe.edu.pl](mailto:przygotowanie.pzzj@ibe.edu.pl).

Taką praktykę wprowadzono już w ZSK. W 2018 r. zorganizowano spotkania trójstronne dotyczące siedmiu kwalifikacji włączonych do systemu z grup kwalifikacji: informatyzacja, sprawiedliwość, budownictwo i turystyka. Spotkania odbywają się z udziałem zainteresowanych stron: IC, PZZJ oraz ministra właściwego, a także przedstawicieli IBE oraz w niektórych wypadkach MEN w charakterze obserwatorów lub moderatorów. Podejmuje się na nich szereg uzgodnień dotyczących harmonogramu oraz trybu współpracy i komunikacji czy sposobu rozliczania sprawozdawczości kwartalnej. Omawiane są także kwestie dotyczące rozdzielania przez IC procesów walidacji od kształcenia, metody i warunki prowadzenia walidacji zaplanowane do dyskutowanych kwalifikacji oraz wewnętrzne rozwiązania służące zapewnianiu jakości w IC. Po spotkaniu sporządzany jest formularz uzgodnień, który następnie rozsyłany jest do wszystkich uczestników spotkania. IBE wspiera proces komunikacji między stronami, tworząc grupę mailingową służącą do wymiany informacji na temat kwalifikacji (np. o planowanych procesach walidacji).

Eksperti IBE oferują wsparcie także w zakresie rozpoczynania i prowadzenia współpracy ministra z PZZJ i IC.

### Co może znaleźć się w programie pierwszego spotkania z IC i PZZJ?

- ✓ wzajemne przedstawienie przez IC i PZZJ profilu swojej działalności, w tym doświadczenia w zakresie zapewniania jakości,
- ✓ przedstawienie osób odpowiedzialnych za poszczególne działania w ramach współpracy,
- ✓ określenie zasad i sposobów komunikowania się oraz wskazanie konkretnych osób do kontaktu,
- ✓ uzgodnienie ramowego planu współdziałania, w tym terminarza,
- ✓ omówienie specyfiki danej kwalifikacji, w tym zagadnień związanych z walidacją.

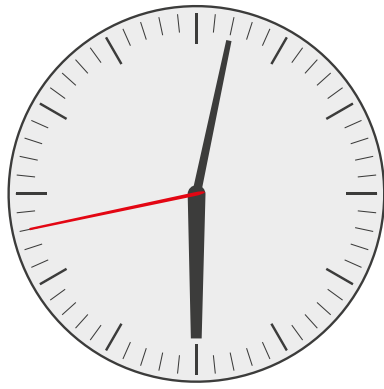
Zakończeniem cyklu współpracy nad konkretną kwalifikacją może być zorganizowane przez ministra właściwego spotkanie, podczas którego PZZJ i IC podsumują prowadzone przez siebie działania i przedstawią rekomendacje na temat ewentualnych zmian w kwalifikacji (np. dotyczących aktualizacji kwalifikacji). Należy pamiętać, że ustawa o ZSK (art. 27) nakłada na ministra obowiązek dokonywania przeglądu kwalifikacji (nie rzadziej niż raz na dziesięć lat) – propozycje dotyczące kierunków tych zmian mogą dostarczać IC i PZZJ.

### Są Państwo pierwszym ministerstwem, które wybrało PZZJ. Czy był to trudny proces?



#### Głos praktyka

Wyłonienie PZZJ do kwalifikacji „Montowanie stolarki budowlanej” nie stanowiło większego problemu, ponieważ kandydatami były dwa podmioty z właściwym zapleczem w odniesieniu do kwalifikacji obejmujących budownictwo lub nieruchomości albo związanych z użytkowaniem maszyn i urządzeń. Ich wnioski oceniała specjalnie powołana komisja.



**Pracownik odpowiedzialny za procedowanie wniosku o włączenie kwalifikacji rynkowej do ZSK powinien pamiętać o terminie dokonywania przez ministra przeglądu danej kwalifikacji – nie rzadziej niż raz na dziesięć lat. Sposób przeprowadzenia przeglądu jest regulowany prawem (art. 27 ustawy o ZSK).**



**Autorzy:**

Borys Kowalik

Kamila Hernik

Marta Ponikowska

dr Stanisław Sławiński

dr Gabriela Ziewiec-Skokowska

**Współpraca:**

Anna Drelich

Andrzej Górski

Katarzyna Królik

Marcin Marciniak-Mierzejewski

Agnieszka Marszałek

Joanna Nakonowska

Diana Stankiewicz

Robert Ziółkowski

**Redakcja językowa:**

Monika Niewielska

Berenika Wilczyńska

**Projekt graficzny i skład:**

Wojciech Maciejczyk

**Instytut Badań Edukacyjnych**

ul. Górczewska 8

01-180 Warszawa

tel. (22) 241 71 00

[www.ibe.edu.pl](http://www.ibe.edu.pl)

Warszawa 2019

Wydanie II

© Copyright by: Instytut Badań Edukacyjnych, Warszawa 2019

Ilustracje: © Adobe Stock

Materiał opracowano w ramach projektu *Włączanie kwalifikacji innowacyjnych i potrzebnych społecznie do Zintegrowanego Systemu Kwalifikacji oraz ograniczenie barier w rozwoju ZSK przez wspieranie interesariuszy systemu na poziomie krajowym i regionalnym.*

# DOWIEDZ SIĘ WIĘCEJ

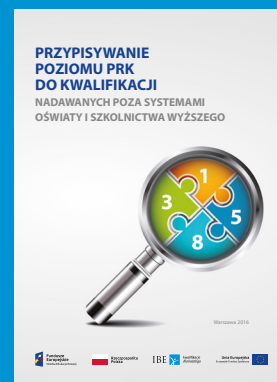
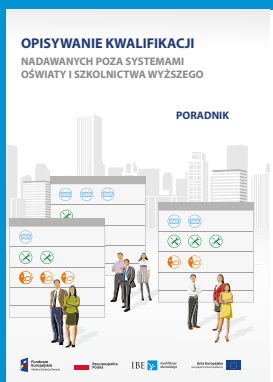
1

Podstawowa  
wiedza



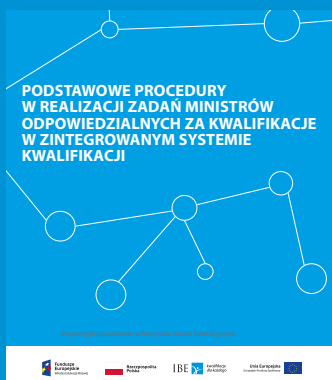
2

Dodatkowe  
informacje



3

Procedowanie



Zintegrowany Rejestr Kwalifikacji

[www.rejestr.kwalifikacje.gov.pl](http://www.rejestr.kwalifikacje.gov.pl)

Publikacje można pobrać ze strony internetowej: <http://kwalifikacje.edu.pl/publikacje/>.



Instytut Badań Edukacyjnych

ul. Górczewska 8, 01-180 Warszawa | tel.: +48 22 241 71 00 | [zsk@ibe.edu.pl](mailto:zsk@ibe.edu.pl) | [www.ibe.edu.pl](http://www.ibe.edu.pl)

NIP 525-000-86-95 | Regon 000178235 | KRS 0000113990 Sąd Rejonowy dla m.st. Warszawy w Warszawie